

ORDENAMIENTO TERRITORIAL DEPARTAMENTAL DE BOYACA

DINÁMICAS DE OCUPACIÓN DE SUELO CON RELACIÓN A LOS ASENTAMIENTOS HUMANOS.

Documento Diagnóstico en construcción

GOBERNACIÓN DE BOYACÁ

Tunja, 2018

DINÁMICAS DE OCUPACIÓN

CARLOS ANDRÉS AMAYA RODRÍGUEZ

Gobernador De Boyacá

DORA AMANDA MESA CAMACHO

Directora Departamento Administrativo de Planeación

DIEGO ALFREDO ROA NIÑO

Director Sistemas de Información Territorial

EQUIPO TÉCNICO GOBERNACIÓN DE BOYACÁ

GERMÁN CAMILO ORJUELA

Profesional Especializado

JUAN CARLOS ARIAS C

Coordinación

GOBERNACIÓN DE BOYACÁ

Tunja, 2018

TABLA DE CONTENIDO

ANÁLISIS DE TENDENCIAS DE CRECIMIENTO DEMOGRÁFICO PARA EL PERIODO 1985-2020	
1.	ENTORNO NACIONAL Y DEPARTAMENTAL 6
2.	ESTIMACIONES Y PROYECCIONES DE POBLACIÓN EN LOS PRINCIPALES MUNICIPIOS DEL DEPARTAMENTO 15
3.	COMPORTAMIENTO PROVINCIAL DE POBLACIÓN..... 18
3.1.	PROVINCIA CENTRO. 18
3.2.	PROVINCIA GUTIÉRREZ..... 19
3.3.	PROVINCIA LA LIBERTAD. 20
3.4.	PROVINCIA LENGUPA. 21
3.5.	PROVINCIA DE MÁRQUEZ..... 22
3.6.	PROVINCIA DE NEIRA. 23
3.7.	PROVINCIA DE OCCIDENTE..... 24
3.8.	PROVINCIA DE NORTE. 26
3.9.	PROVINCIA DE ORIENTE. 27
3.10.	PROVINCIA DE RICAURTE. 27
3.11.	PROVINCIA DE SUGAMUXI. 29
3.12.	PROVINCIA DE TUNDAMA..... 30
3.13.	PROVINCIA DE VALDERRAMA. 31
4.	CONSOLIDADO DE POBLACION POR PROVINCIAS 1990-2020 32
	BIBLIOGRAFÍA..... 36

INDICE DE FIGURAS

Figura 1 Crecimiento Poblacional	6
Figura 2 Estimaciones de población 1985 - 2005 y proyecciones de población 2005 - 2020 total departamental- cabecera y resto	8
Figura 3 Variación porcentual 1985-2020-desaceleración del crecimiento población al Boyacá en el periodo 1985-2020.....	9
Figura 4 Pirámide de población total según sexo y grupos quinquenales de edad departamento de Boyacá.....	10
Figura 5 Densidad Poblacional por Hectárea Departamental	13
Figura 6 Estimaciones de población 1985 - 2005 y proyecciones de población 2005 - 2020 principales municipios.....	15
Figura 7 Crecimiento poblacional según estimaciones de población 1985 - 2005 y proyecciones de población 2005 - 2020 Provincia Centro sin Tunja	19
Figura 8 Comportamiento población 2005 - 2020 Provincia Gutiérrez	20
Figura 9 Comportamiento población 2005 - 2020 Provincia la Libertad	21
Figura 10 Comportamiento población 2005 - 2020 Provincia Lengupá	22
Figura 11 Comportamiento población 2005 - 2020 Provincia Márquez	23
Figura 12 Comportamiento población 2005 - 2020 Provincia Neira....	24
Figura 13 Comportamiento población 2005 - 2020 Provincia Occidente sin Chiquinquirá	25
Figura 14 Comportamiento población 2005 - 2020 Provincia Norte....	26
Figura 15 Comportamiento población 2005 - 2020 Provincia Oriente ..	27
Figura 16 Comportamiento población 2005 - 2020 Provincia Ricaurte sin Moniquirá	28

Figura 17 Comportamiento población 2005 - 2020 Provincia Sugamuxi sin Sogamoso	29
Figura 18 Comportamiento población 2005 - 2020 Provincia Sugamuxi sin Duitama-Paipa	30
Figura 19 Comportamiento población 2005 - 2020 Provincia Valderrama	31
Figura 20 Mapa consolidado de población por Provincias año 1990.....	32
Figura 21 Mapa consolidado de población por Provincias año 2000.....	33
Figura 22 Mapa consolidado de población por Provincias año 2010.....	34
Figura 23 Mapa consolidado de población por Provincias año 2020.....	35

ANÁLISIS DE TENDENCIAS DE CRECIMIENTO DEMOGRÁFICO PARA EL PERIODO 1985-2020

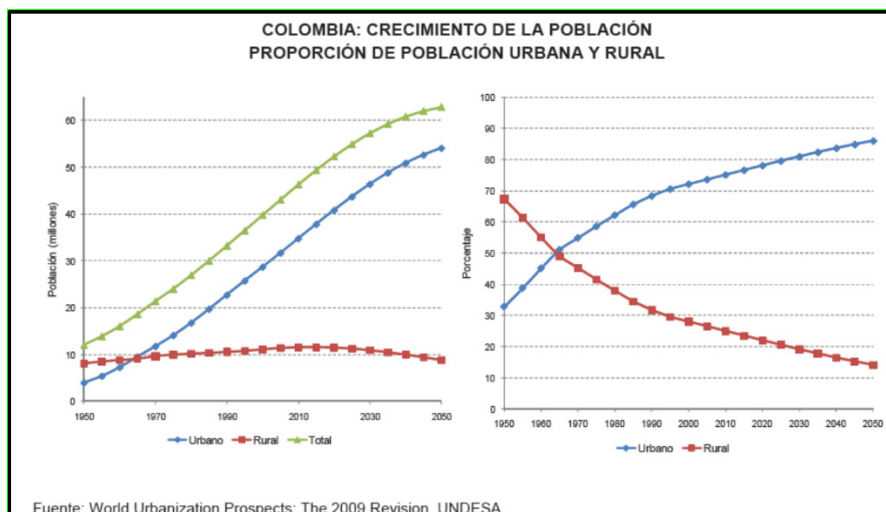
"Boyacá es un departamento rural..."

1. ENTORNO NACIONAL Y DEPARTAMENTAL

Esta afirmación, que se da por sentada en la generalidad de algunos análisis, tiene que ser examinada (y tal vez corroborada) a la luz no solo por su conformación con poblaciones pequeñas en 123 municipios (la mayoría de sexta categoría), en donde se apartan de éstas, ciudades como Tunja su capital, Duitama, Sogamoso, Chiquinquirá y Puerto Boyacá; sino también bajo la dinámica de ocupación en el tiempo, las variables conexas y su representación espacial en el territorio.

La dinámica de ocupación en el país viene marcada en los últimos 50 años por un proceso de urbanización, lo que se nota en las cifras poblacionales del DANE que muestran que la población urbana a 2020 estará por el orden de más del 75% del total.

Figura 1 Crecimiento Poblacional



Fuente: CEPAL 2013. En *Metrópolis de Colombia: aglomeraciones y desarrollo*.

La Figura 1 muestra con claridad la tendencia urbana de la población en el país en los últimos años, con un crecimiento y diferenciación muy marcada que se dio inicialmente a partir de la década de los 70's por las inyecciones en soporte de infraestructura e industria y como esa tendencia continuará de manera contundente en los próximos años¹.

Colombia siendo un país de regiones, manifiesta esta tendencia de urbanización de acuerdo a las particularidades de las mismas; de igual manera en el departamento de Boyacá, territorio con claras diferencias de localización espacial de la población, se viene presentando esta dinámica. Los datos recogidos por CEPAL 2013 (con base en DANE), muestran entre las 56 ciudades con mayor crecimiento en Colombia para los años 1985 a 2010, Tunja se ubica en el puesto 25, Duitama en el 32 y Sogamoso en el 47; a la vez denomina como Área Metropolitana AM (Corredor Industrial) de Tunja: a los municipios de Tunja, Cómbita, Duitama, Paipa, Sogamoso, Nobsa, Tibasosa, Tuta, Oicatá, Soracá y Motavita²; el estudio mediante el Índice de Desarrollo Metropolitano IDM, a través de cuatro factores: bienestar social y hábitat, densidad, diversidad e institucionalidad, ubica a la que denomina como AM (denominación poco precisa) de Tunja en segundo grupo con desarrollo medio-alto junto a Barranquilla, Bucaramanga, Manizales y Cali y detrás de Sabana de Bogotá y el Valle de Aburra y Oriente que es el grupo súper desarrollado³.

Los cambios demográficos, económicos y sociales que ha sufrido el departamento de Boyacá en Colombia dan cuenta de una dinámica poblacional y territorial que responde de manera muy similar a la del

¹ Esta particularidad, según los estudios realizados en el contexto Latinoamericano, corresponden a una disposición mundial, aunque más disidentes en los países en vías de desarrollo, en donde Colombia sobresale por su gran dinámica en la concentración de la población urbana.

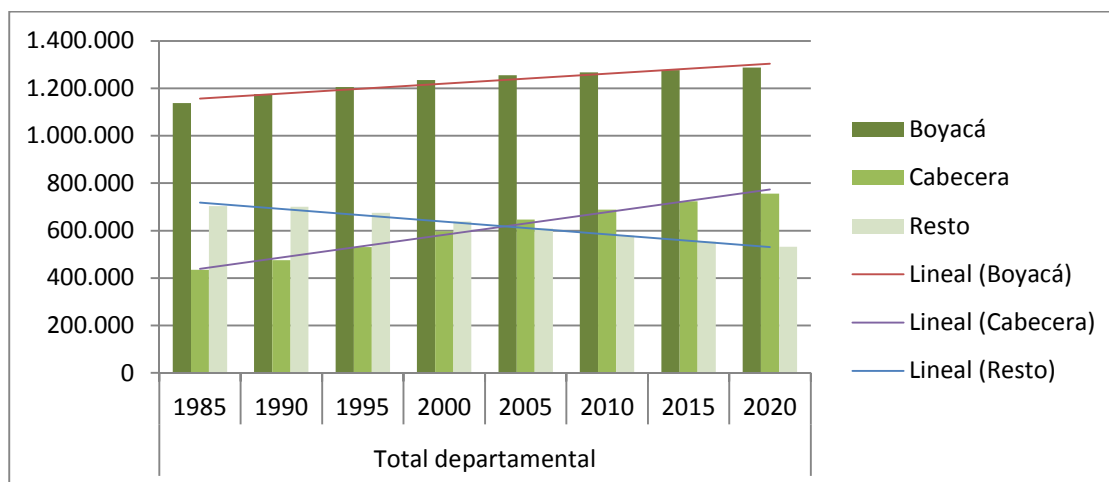
² Una denominación AM que no debe prestarse para confusión, ya que CEPAL no lo enmarca en el ámbito político, espacial funcional y de gestión, si no que su presentación es como "metrópoli" con población no menor de 400 mil habitantes, más no cumple con las condiciones de Am establecidas.

³ Es de anotar que, en el factor de densidad (que contiene demografía, hábitat, movilidad y economía) el AM Tunja se ubica en nivel bajo. Para diversidad (que involucra sofisticación en economía, sofisticación en los servicios de salud, recurso humano y equidad de género, conocimiento, comunicación y acceso a la información, cultura y espacios de recreación y deporte) está en medio bajo. Lo que permite visualizar los desafíos de la región en articulación, fortalecimiento de ciencia, soporte económico.

consolidado nacional. Con una proyección de 1.287.032 millones de habitantes según cifras del DANE para el año 2020, distribuidos en 123 municipios, las tendencias por grupos de edad y sexo muestran notorias disminuciones de la población en las áreas rurales que tienen parte de explicación en la migración de la población joven a las cabeceras municipales y a las *ciudades* del departamento; aspecto relevante por su relación directa con oportunidades laborales y expectativas de mejora en la calidad de vida y educación (Figura 2).

En la actualidad, la dinámica del departamento de Boyacá revela una aceleración de los procesos de concentración hacia La capital del departamento y ha empezado a manifestar la consolidación de nuevos centros de agrupación poblacional en los municipios de Duitama, Paipa, Sogamoso, Chiquinquirá, Moniquirá y Puerto Boyacá.

Figura 2 Estimaciones de población 1985 - 2005 y proyecciones de población 2005 - 2020 total departamental- cabecera y resto



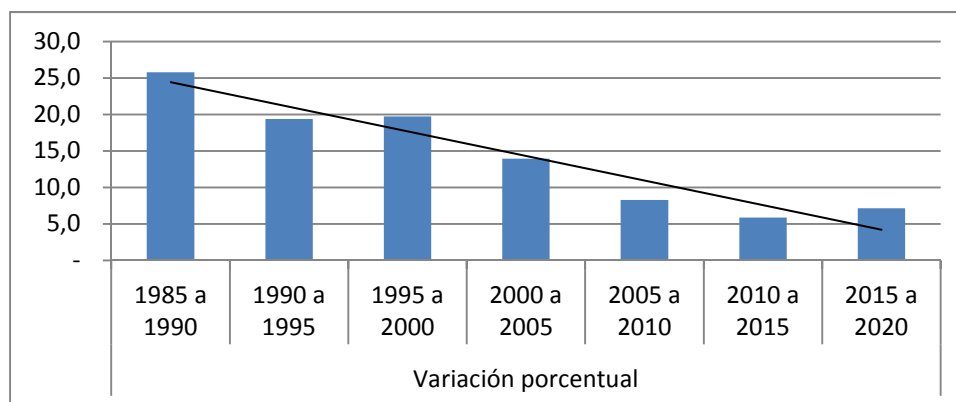
Fuente: Elaboración propia, sobre la base de censos de población, proyecciones municipales del Departamento Administrativo Nacional de Estadística (DANE)

El crecimiento poblacional del departamento ha sido constante pero a un ritmo significativamente lento; un análisis por grupos quinquenales, muestra que en 1985 la población del departamento era de 1.137.784 habitantes, pasando a 1.287.032 en 2020, con marcadas desaceleraciones en el crecimiento poblacional desde el año 2005 donde se presentaron crecimientos del 8%, 6% y 7% del periodo analizado (Figura

3). En las cabeceras municipales del departamento se encontró un aumento en la concentración de población con una tendencia muy similar al comportamiento departamental, pasando de 434.848 personas en 1985 a 755.364 en el año 2020. Para el resto del área departamental se observa un decrecimiento poblacional desde 1985, año en el que se contaba con 702.936 habitantes en el área pasando a 531.668 en 2020. Esta situación manifiesta la movilización de la población más joven de la fuerza laboral del campo a las ciudades, lo que conlleva a debilidad laboral las zonas rurales, presencia de grupos vulnerables de adultos mayores o menores de edad.

El análisis evidencia que existió un proceso migratorio interno humano, de los municipios periféricos de Boyacá hacia el centro específicamente a las ciudades principales, y del departamento hacia afuera, principalmente a Bogotá. En consecuencia, el aumento de la población de Boyacá no está determinado por factores normales de crecimiento vegetativo o de reducción de la población. Puede observar que dichas migraciones tienen como punto de llegada principalmente los municipios del eje central del departamento, pero el crecimiento de estas no muestran un aumento demográfico que explique la totalidad de la población que sale del resto de municipios del departamento, dirigiéndose de igual forma al centro del país principalmente a la ciudad de Bogotá por ser el principal punto de desarrollo económico del país.

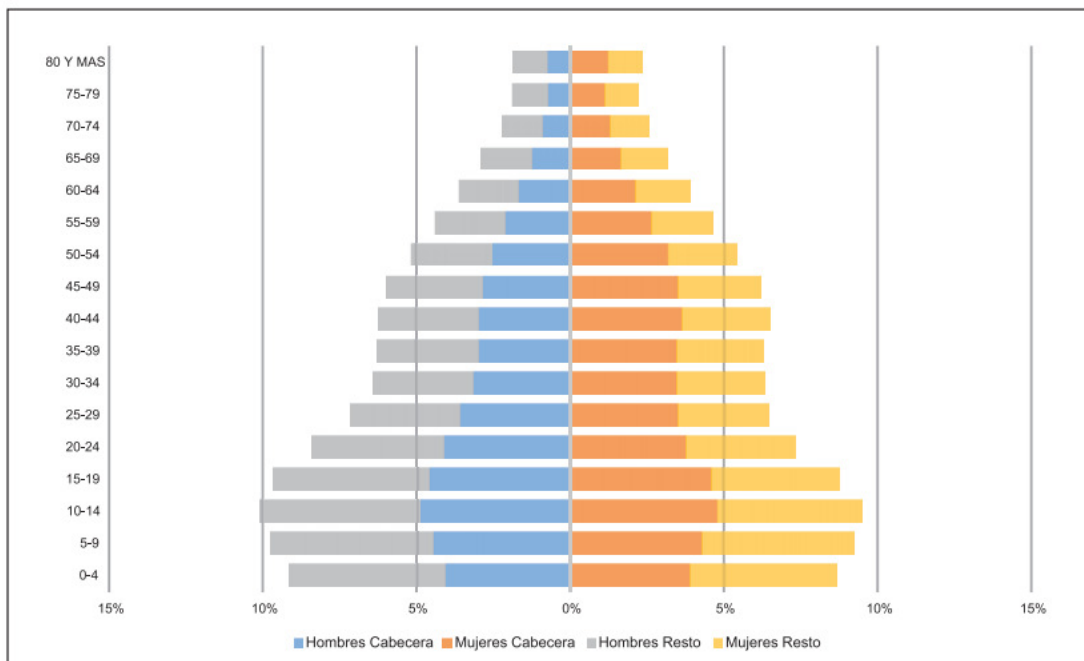
Figura 3 Variación porcentual 1985-2020-desaceleración del crecimiento población al Boyacá en el periodo 1985-2020



Fuente: Elaboración propia, sobre la base de censos de población, proyecciones municipales del Departamento Administrativo Nacional de Estadística (DANE)

De acuerdo a las proyecciones DANE (Figura 3) habrá 149.248 más personas en 2020 en el departamento, con una mayor dinámica en la zona urbana de los municipios de Tunja, Duitama Paipa, Chiquinquirá Puerto Boyacá y Sogamoso; los cuales habrán absorbido 245.918 personas de zonas rurales del departamento en este periodo, una cifra explicada por la dinámica de migración a los centros de agrupación poblacional. La dinámica de la capital del departamento muestra por su parte una estimación de población para el 2020 de 206.827 habitantes, representando un aumento de 112.861 con respecto al año 1985 y tasas de crecimiento anual de 3,4 %. La ciudad de Tunja concentra un mayor crecimiento en la zona Urbana, representado en un aumento de 111.077 habitantes en esta zona, explicado por tasa de crecimiento anual del 3.6%. Estas cifras contrastan con el crecimiento de la población de las zonas rurales, representadas en un crecimiento anual de la población del 0.8% desde 1985.

Figura 4 Pirámide de población total según sexo y grupos quinquenales de edad departamento de Boyacá.



La pirámide poblacional 1985-2005 (Figura 4) muestra un proceso de envejecimiento de la población boyacense. Los datos del periodo en

estudio evidencian que los cambios en su composición, por edad y sexo, son debidos a su crecimiento natural y a las migraciones, presentando una reducción en la base de la pirámide y un incremento en el pico, lo que permite apreciar un incremento importante de la población mayor de 65 años

Según cifras del censo DANE 2005, solo siete municipios del departamento de Boyacá contaban con más de 10000 jóvenes. Tunja es el municipio con mayor población joven, situación explicada por la búsqueda de oportunidades laborales y por la fortaleza del sector de la educación superior; después se encuentra Sogamoso, Duitama, Chiquinquirá y Puerto Boyacá. La estructura de la población por edad de la mayoría de los municipios del departamento, exceptuando el eje central, Cubará y Puerto Boyacá, se envejece de una manera más marcada. Esto se aprecia en una pirámide más estrecha en la base y más amplia en edades intermedias y mayores.

La población joven es el componente poblacional en el que más se evidencia el fenómeno migratorio. Este comportamiento origina una situación de envejecimiento de la población del departamento acompañada de una problemática social y económica que causa problemas de desarrollo. El departamento se deprime, se provoca un proceso de despoblamiento por el traslado a territorios con más oportunidades económicas, sociales y ambientales.

De las ciudades principales, Tunja es la de mayor crecimiento, seguida de Duitama con un aumento previsto de 39.830 personas en el periodo 1985-2020 y una tasa de crecimiento anual de más de 1.5%, siendo la cabecera municipal la que presenta un mayor crecimiento con el 2.3%. El comportamiento que se observa es el de la absorción de la población rural del municipio por la cabecera municipal, dado que se presenta una disminución de 7.317 personas en zonas rurales y un aumento de esta misma cifra en la cabecera, siendo de 47.147 el total de habitantes de la cabecera municipal para 2020.

El municipio de Chiquinquirá presenta una de las dinámicas poblacionales con mayor ritmo de crecimiento, teniendo 35.807 habitantes en el año de 1985 pasará a tener según la proyección 70.127 personas en 2020, lo que

genera una tasa de crecimiento anual de 2.7%, en términos prácticos casi doblando su población en un periodo de 35 años. Este aumento se da en 32.498 personas en la cabecera municipal y 1.822 en el resto del municipio. Una tendencia similar se observa en el municipio de Puerto Boyacá, en el que 32.060 personas habitaban en 1985, pasando a 57.348 para el 2020, reflejando una tasa de crecimiento anual de 2.3% representada en un aumento poblacional para este periodo de 25.288 personas; desagregadas en 20.105 en la cabecera y 5.183 en el área rural.

De los principales municipios del departamento, los de menor crecimiento son Paipa y Sogamoso. Con tasas anuales de crecimiento de 1,4 y 0,8 respectivamente. En el periodo de 35 años, Sogamoso pasó de tener 87.796 habitantes a 110.885 en 2020, con un decrecimiento poblacional en su zona rural de 7.891 menos que en 1985. Disminuyendo esta población a un ritmo de 1.1% anual.

Paipa disminuyó su población rural en 2.383 personas para (-0.5% al año), contrastando con su zona urbana que aumentó en 12.878 habitantes, consolidando un crecimiento municipal de 10.495 para el periodo evaluado.

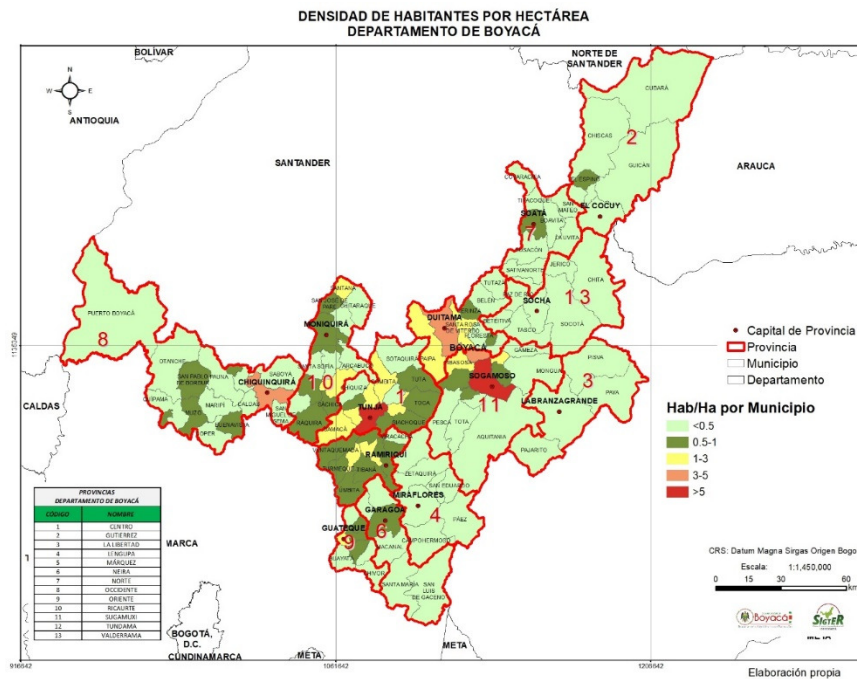
El municipio de Moniquirá es la capital de la provincia de Ricaurte, presenta una población muy inferior a las demás ciudades principales, pero esta se encuentra por encima de los 20 mil habitantes, por lo cual no se incluye en el análisis provincial, dado que, en comparación a los demás municipios de la provincia, su población es alta. Presenta una leve disminución poblacional, pasando de 22.551 en 1985 y se proyecta a 2020 en 21.131 habitantes.

En el municipio de Puerto Boyacá resaltan las explotaciones de hidrocarburos por parte de empresas extranjeras como la Texas Petroleum Company, que inició perforaciones del suelo en 1940; en 1968 ya se habían perforado 146 pozos. Ecopetrol en noviembre de 1986 y La firma Omimex de Colombia en 2004 inició la extracción de petróleo del fondo de río Magdalena en el campo denominado Under River, con el cual esperaba incrementar la producción local de barriles. Esta actividad económica creciente ha ocasionado un incremento en la mano de obra

empleada en la extracción petrolera. Cuyas utilidades generadas por esta actividad justifican el aumento de la población, convirtiendo al municipio en un atractivo, por las oportunidades laborales, en su mayoría de mano de obra no calificada que establece la mayoría en el departamento. Además, la ubicación limítrofe de Puerto Boyacá, favorece condiciones para sus habitantes con otros departamentos.

El Censo Nacional de 2005 estableció que el departamento de Boyacá contaba con 1.255.314 habitantes, con una proyección de 1.267.652 en 2010 y de 1.287.032 habitantes en 2020, lo que significa que tendría un crecimiento bruto inferior al 3 %, bastante menor al incremento nacional en la misma década. A diferencia de las cifras nacionales el departamento de Boyacá se ha caracterizado por una estructura de población con una mayor proporción de adultos y menos jóvenes y niños. La población boyacense con edades entre 14 y 26 años actualmente suma 276 275 personas, que representan el 21,8% del total de habitantes del departamento.

Figura 5 Densidad Poblacional por Hectárea Departamental



La relación de habitantes por hectárea en el departamento (Figura 5), presenta en su gran mayoría de municipios y provincias, baja densidad

de menos de 0,5 habitantes para más del 60%; seguido en porcentaje están los municipios entre 0,5 a 1 hab/ha. Con 25% aproximadamente; con cerca del 11% se ubican aquellos que están en el rango de 1 a 3 hab/hectárea; con aproximadamente el 2% se encuentra Duitama, Tibasoá y Chiquinquirá con una densidad de 3 a 5 habitantes por hectárea y finalmente Tunja y Sogamoso con más de 5 habitantes por hectárea que corresponde al 1.6%. Tal distribución de la población muestra provincias como La Libertad, Valderrama, Gutiérrez, Norte (con excepción de Soatá), Lengupá, Neira (con excepción de Garagoa) con muy bajas densidades de población en lo que territorialmente se constituye como el Cordón Oriental del departamento de Boyacá, situación que se relaciona con aspectos de comunicación vial, de presencia de elementos de estructura ecológica de soporte, de incidencia de factores de producción, entre otros.

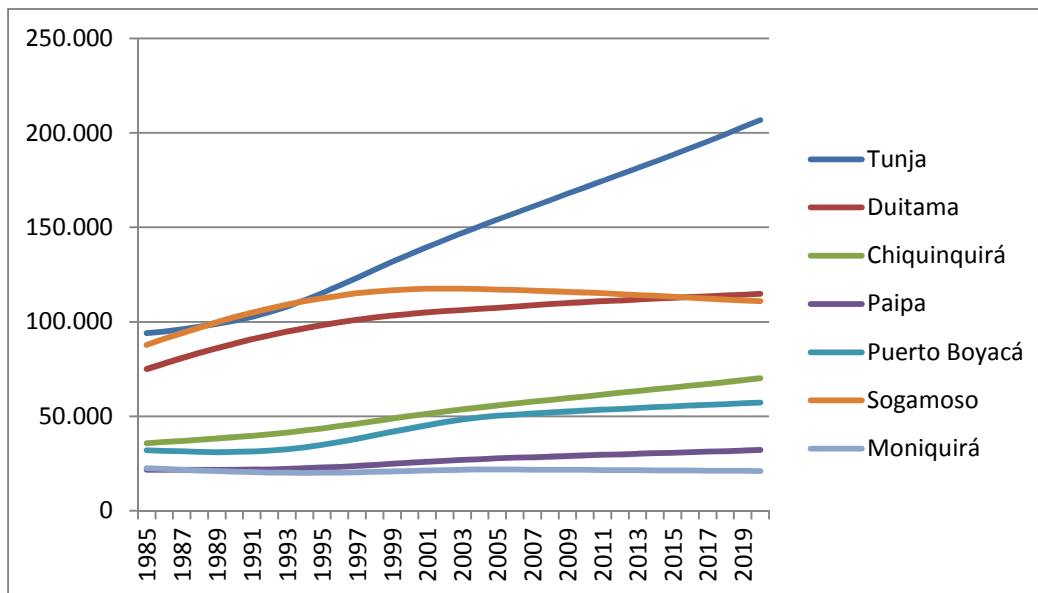
La distribución de la pirámide poblacional por sexo en las diferentes edades en Boyacá muestra un mayor porcentaje masculino en la población joven y de niños, contrastando con la población adulta, la cual muestra una tendencia mayor en las mujeres. Esta estructura demuestra que el departamento posee una población más envejecida que el promedio nacional, además de una participación de niños y jóvenes cercana pero inferior a los promedios nacionales.

Un análisis de las pirámides poblacionales del departamento muestra como al pasar los años, la base de la pirámide se ha ido estrechando, ampliándose simultánea en la punta. De esta forma se describe la disminución de la población joven y el incremento de adultos mayores, especialmente el aumento de los de mayor edad (65 años). Esta estructura demográfica muestra procesos de migración en varios sentidos, como la pérdida de población rural, el desplazamiento de la población en edad productiva y el incremento de la población vieja.

2. ESTIMACIONES Y PROYECCIONES DE POBLACIÓN EN LOS PRINCIPALES MUNICIPIOS DEL DEPARTAMENTO

Boyacá está conformada por 123 municipios, de los cuales 116 tienen menos de 20 000 habitantes (un caso es el municipio de Sativasur con 1110 habitantes, Busbanzá con 1156 habitantes) y solo 7 municipios del Departamento tienen una población de más de 20 000 habitantes, estos son los que componen el eje central y los municipios de Puerto Boyacá y Moniquirá los cuales limitan con Antioquia y Santander, respectivamente. Siendo Tunja, Sogamoso y Duitama los municipios que mayor número de habitantes tienen (Figura 6). Durante el análisis de las cifras DANE del periodo de estudio se mantuvo el mismo comportamiento. Observando, claramente, que la población es rural en su mayoría, lo que puede indicar menores tasas de natalidad; al igual que un aumento proporcional en el grupo de edad mayor de 65 años. Dado que el 80 % de los municipios de Boyacá exceptuando el eje central, se encuentra por debajo de los 10 000 habitantes y sus tasas de crecimiento son preponderantemente negativas.

Figura 6 Estimaciones de población 1985 - 2005 y proyecciones de población 2005 - 2020 principales municipios



Fuente: Elaboración propia, sobre la base de censos de población, proyecciones municipales del Departamento Administrativo Nacional de Estadística (DANE)

Los desplazamientos de la población se determinan en su mayoría, desde el punto de vista económico de la necesidad de mejorar las condiciones de vida, el logro de mayores ingresos, la obtención de mejores bienes y servicios, debido a que en el campo las oportunidades laborales son escasas, las actividades económicas son poco rentables y competitivas. El periodo 1985-2005 caracterizado por una fuerte presión sobre el mercado de trabajo por el ingreso de todavía amplios contingentes de población joven con bajos niveles de escolaridad, en promedio, y que se enfrentan adicionalmente a la escasa creación de empleos de calidad, las principales motivaciones de migrar las generan las señales del mercado, los salarios y la tasa de desempleo de las zonas de destino y la preferencia por zonas centrales.

Los saldos migratorios entre departamentos de residencia (1988-1993), se nota que las personas que residían en Boyacá en 1988, para 1993 se desplazaron en un mayor número a Bogotá y Cundinamarca como puntos relevantes de llegada. Por lo que la hipótesis planteada con respecto a lugares con mayores crecimientos económicos son los polos de atracción y dónde existe mayor población en el país. Así se observa que los migrantes no se desplazan a regiones con mayor pobreza que sus departamentos de origen, es el caso de Chocó. Para la población económicamente activa de Boyacá otro departamento de atracción es Casanare debido a la bonanza petrolera que demanda capital humano, pues es un gran incentivo migrar hacia allí. Los desplazamientos se evidencian en edades productivas de los 15 a 29 años de una forma más acentuada en mujeres; la proporción de traslado de hombres y mujeres en edades de 45 años y más es menor.

Los emigrantes de Boyacá se dirigen en su mayoría hacia Bogotá y a los departamentos limítrofes (Galvis, 2002; Martínez, 2006). En el periodo 1988-1993 tenían como destino principal la ciudad de Bogotá con un 64,2 % de emigrantes, por su desarrollo económico y mayores oportunidades de empleo y estudio. Otros entes territoriales atractores en este mismo periodo eran los departamentos de Casanare con un 27,3 % por su demanda de mano de obra no calificada para labores de extractivas de petróleo y carbón; y Cundinamarca con un 12,2 %, por la influencia conjunta que presenta con Bogotá. Mostrando que uno de los impactos

que genera la migración es la reducción de la posibilidad de relevo generacional en la producción agraria, debido a que los jóvenes emigran al eje central de Boyacá y hacia Bogotá para mejorar sus oportunidades de educación y empleo. Las migraciones son una clara muestra de la presencia de desequilibrios y desigualdades económicas en los territorios de origen.

3. COMPORTAMIENTO PROVINCIAL DE POBLACIÓN

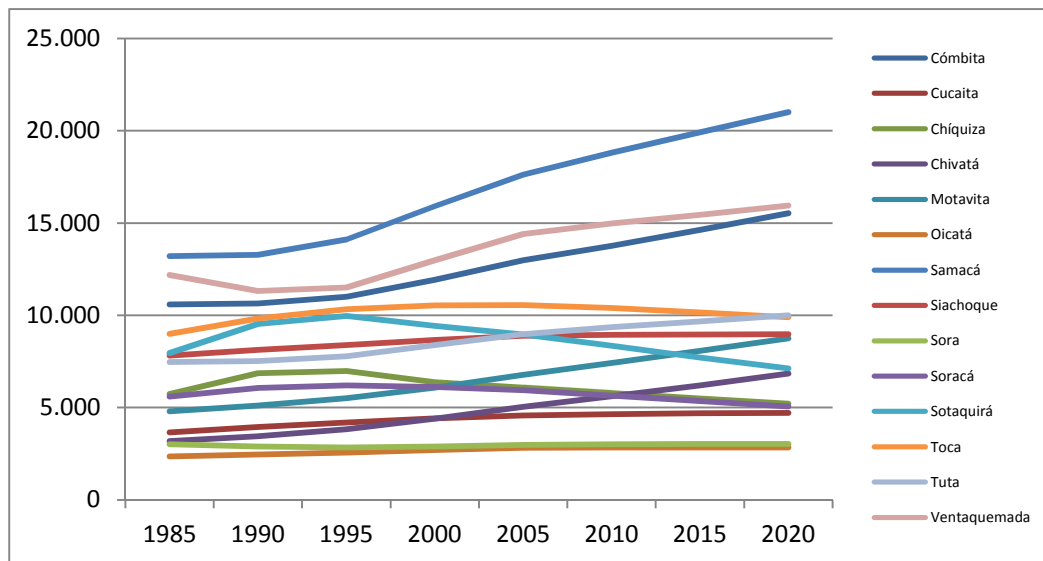
Para el análisis del nivel provincial del departamento se hizo distinción de las ciudades principales, dado que la relevancia de estas modifica los datos de las provincias a las que pertenecen y no permiten observar el comportamiento de los municipios más pequeños.

3.1. PROVINCIA CENTRO.

Conformada por los municipios de Cómbita, Cucaita, Chíquiza, Chivatá, Motavita, Oicatá, Samacá, Siachoque, Sora, Soracá, Sotaquirá, Toca, Tunja, Tuta y Ventaquemada y con una superficie de 1716.3 Km², el comportamiento poblacional de esta provincia sin tener en cuenta a Tunja, denota una concentración mucho mayor en las zonas rurales pasando de 96.581 en 1985 a 124.904 en el año 2020, pero una tasa de crecimiento mucho mayor en la zona urbana, representada en 3.7% anual. Al observar las dinámicas obtenidas en la provincia se observa que sin tener en cuenta a la capital del departamento, la mayor concentración poblacional aún se encuentra en las zonas rurales de la región, aunque con un aumento más lento, dado que su tasa de crecimiento anual es solo del 0,4% (Figura 7).

El proceso es impulsado en de una manera positiva por los municipios de Samacá, Combita y Ventaquemada, siendo estos los que generaron mayor presión de concentración rural. La provincia tuvo una variación positiva de 28.323 habitantes en este periodo, siendo de 14.955 personas en el área urbana y 13.368 en zona rural. Proyectando para el año 2020 un total de 26.578 habitantes en las cabeceras municipales y 98.326 en el resto del territorio.

Figura 7 Crecimiento poblacional según estimaciones de población 1985 - 2005 y proyecciones de población 2005 - 2020 Provincia Centro sin Tunja



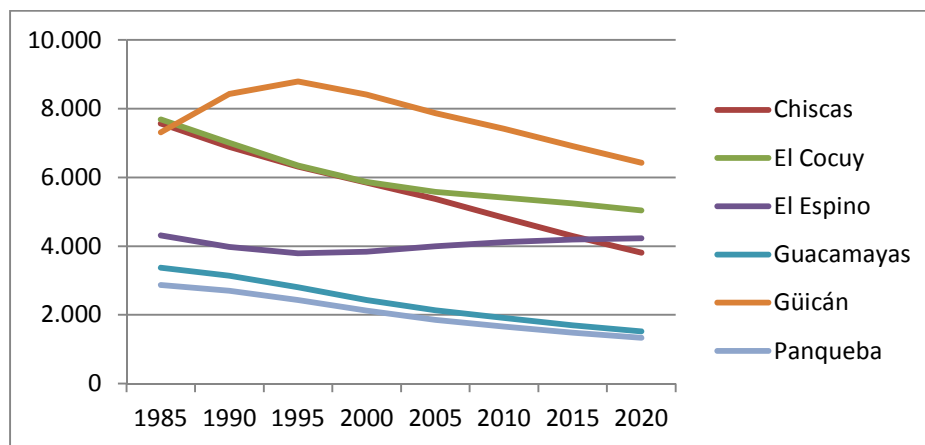
Fuente: Elaboración propia, sobre la base de censos de población, proyecciones municipales del Departamento Administrativo Nacional de Estadística (DANE)

3.2. PROVINCIA GUTIÉRREZ.

Se conforma por los municipios de Chiscas, El Cocuy, El Espino, Guacamayas, Güicán, Panqueba y posee una extensión de 1997.03 Km²., presenta un decrecimiento poblacional en los últimos 35 años, pasando de 33.118 personas en el año de 1985 a 22.358 en 2020. La reducción de 10.760 personas en 35 años se evidencia sobre todo en los municipios de Guacamayas y Panqueba, los cuales presentan unas tasas de crecimiento anuales de -1.6 y -1.5 respectivamente. El municipio de Panqueba proyecta una población de 1.333 habitantes en el año 2020 (Figura 8).

El municipio de Güicán es el que mayor población aporta a la provincia con 6.426 habitantes en el año 2020, pero presentando una tasa negativa de crecimiento en los 35 años estudiados de -12.1%, presentando una variación de 7.312 a 6.426 habitantes.

Figura 8 Comportamiento población 2005 - 2020 Provincia Gutiérrez



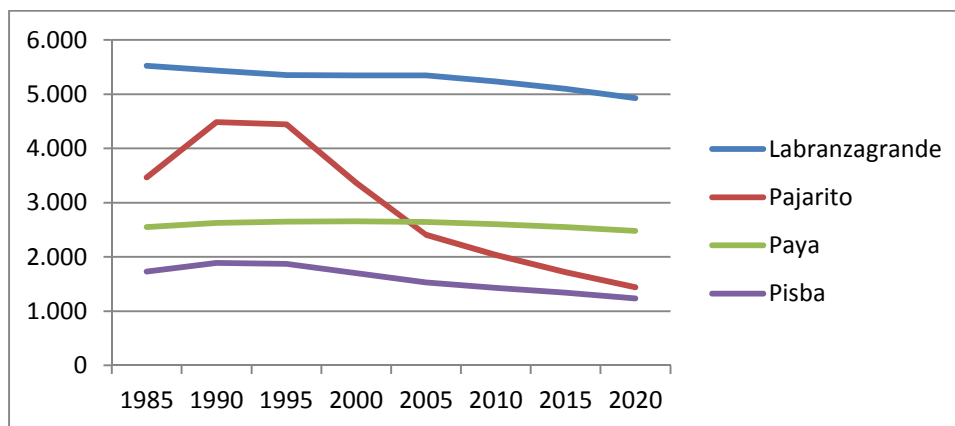
Fuente: Elaboración propia, sobre la base de censos de población, proyecciones municipales del Departamento Administrativo Nacional de Estadística (DANE)

El municipio de El Cocuy presenta en su cabecera municipal un comportamiento relativamente estable, siendo este junto al municipio del espino los únicos que tienen crecimientos poblacionales en sus territorios, 0,1% y 0,2% respectivamente.

3.3. PROVINCIA LA LIBERTAD.

Conformada por los municipios de Labranzagrande, Pajarito, Paya y Pisba con una extensión de 1851.62 Km², presento una disminución en su crecimiento poblacional de 3.184 habitantes, representado en una tasa de crecimiento anual de -0,7%, siendo el municipio de pajarito el de mayor decrecimiento, sobretodo en la segunda década de estudio, con una disminución de 2.023 personas, pasando de 3.467 en 1985 a 1.444 en el año 2020 (Figura 9).

Figura 9 Comportamiento población 2005 - 2020 Provincia la Libertad



Fuente: Elaboración propia, sobre la base de censos de población, proyecciones municipales del Departamento Administrativo Nacional de Estadística (DANE)

La disminución de la población del municipio de Pajarito, representada en el 58,4% en este periodo de tiempo, es la que constituye el mayor impacto en la población de esta provincia, aunque la constante provincial es decreciente para todos los municipios. El comportamiento de las cabeceras de la provincia contrasta con el resto de su territorio, puesto que su crecimiento es positivo pero a un ritmo mucho con respecto a las zonas rurales.

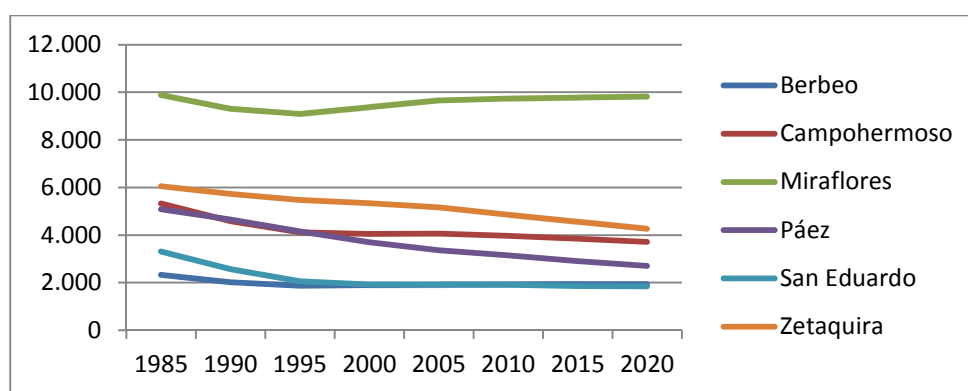
3.4. PROVINCIA LENGUPA.

La provincia de la libertad se conforma por los municipios de Berbeo, Campohermoso, Miraflores, Páez, San Eduardo y Zetaquirá, con una extensión de 1321 Km², La provincia se encuentra localizada en la parte sur oriental del departamento de Boyacá, limitando al norte con las provincias de Sugamuxi y Márquez, al sur con la provincia de Neira y el departamento de Casanare, al oriente con el departamento de Casanare, y al occidente con la provincia de Neira.

El municipio de Miraflores aporta la mayoría de la población de la provincia con una proyección de 9.812 habitantes proyectados para 2020, un comportamiento relativamente constante durante el periodo evaluado, con una reducción del 0,7% en 35 años. Comportamiento que contrasta

al del municipio de Páez, el cual ha visto disminuida su población en 46,7% desde 1985, con un decrecimiento del 1.3% anual. El municipio de San Eduardo tiene un comportamiento similar, decreciendo en 44,5%. Los seis municipios que la conforman han visto caer su población rural desde 1985(Figura 10).

Figura 10 Comportamiento población 2005 - 2020 Provincia Lengupá



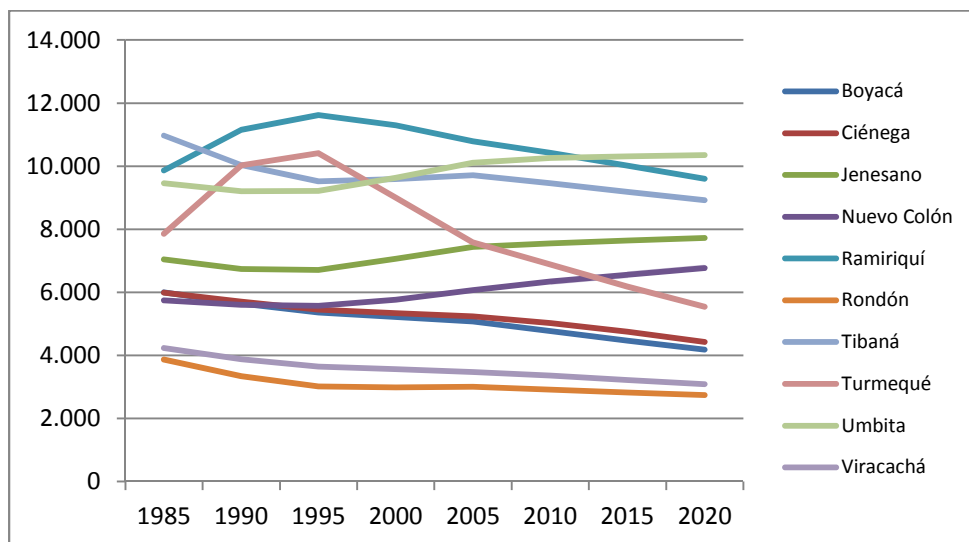
Fuente: Elaboración propia, sobre la base de censos de población, proyecciones municipales del Departamento Administrativo Nacional de Estadística (DANE)

3.5. PROVINCIA DE MÁRQUEZ.

Conformada por los municipios de Boyacá, Ciénega, Jenesano, Nuevo Colón, Ramiriquí, Rondón, Tibaná, Turmequé, Úmbita y Viracachá. Su extensión es de 978 Km², su comportamiento poblacional tiende a la baja, siendo los municipios de Jenesano y Nuevo colón los únicos que han tenido un leve crecimiento en el periodo 1985-2020, el resto de municipios han presentado decrecimiento, siendo los municipios de Boyacá, Ciénega, Rondón, Turmequé y Viracachá los que presentan una reducción cercana al 30% (Figura 11).

El municipio de Ramiriquí destaca su crecimiento poblacional en su cabecera, aumentando su población en 2.141 personas, representadas en un 75,2% desde 1985, Todos los municipios de la provincia han sufrido una reducción de población en sus zonas rurales.

Figura 11 Comportamiento población 2005 - 2020 Provincia Márquez

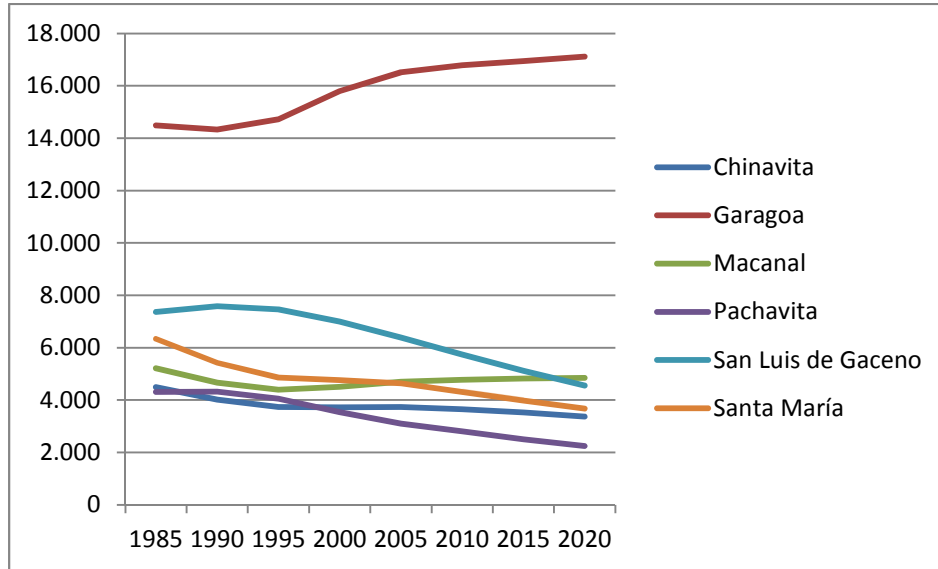


Fuente: Elaboración propia, sobre la base de censos de población, proyecciones municipales del Departamento Administrativo Nacional de Estadística (DANE)

3.6. PROVINCIA DE NEIRA.

La provincia de Neira se encuentra localizada en la zona sur oriental del departamento, limita por el sur con los departamentos de Cundinamarca y Meta, por el oriente con el departamento de Casanare, por el norte con las provincias de Lengupá y Márquez, y por el occidente con la provincia de Oriente. Se encuentra conformada por los municipios de Chinavita, Garagoa, Macanal, Pachavita, San Luis de Gaceno y Santa María, abarca en extensión 1.388 Km². EL municipio de Garagoa además de ser el único de la provincia con más de 15.000 habitantes, es el único que muestra crecimiento en su población, con un aumento de 2.634 personas, representado en 18,2% (Figura 12). Este comportamiento contrasta con el del resto de los municipios, puesto que todos presentan disminuciones poblacionales que van desde el 7% como es el caso de Macanal hasta el 48% como sucede en Pachavita, donde de 4.312 habitantes disminuirán a 2.241 personas en 2020. Todos los municipios de la provincia sufrieron disminución de su población rural.

Figura 12 Comportamiento población 2005 - 2020 Provincia Neira



Fuente: Elaboración propia, sobre la base de censos de población, proyecciones municipales del Departamento Administrativo Nacional de Estadística (DANE)

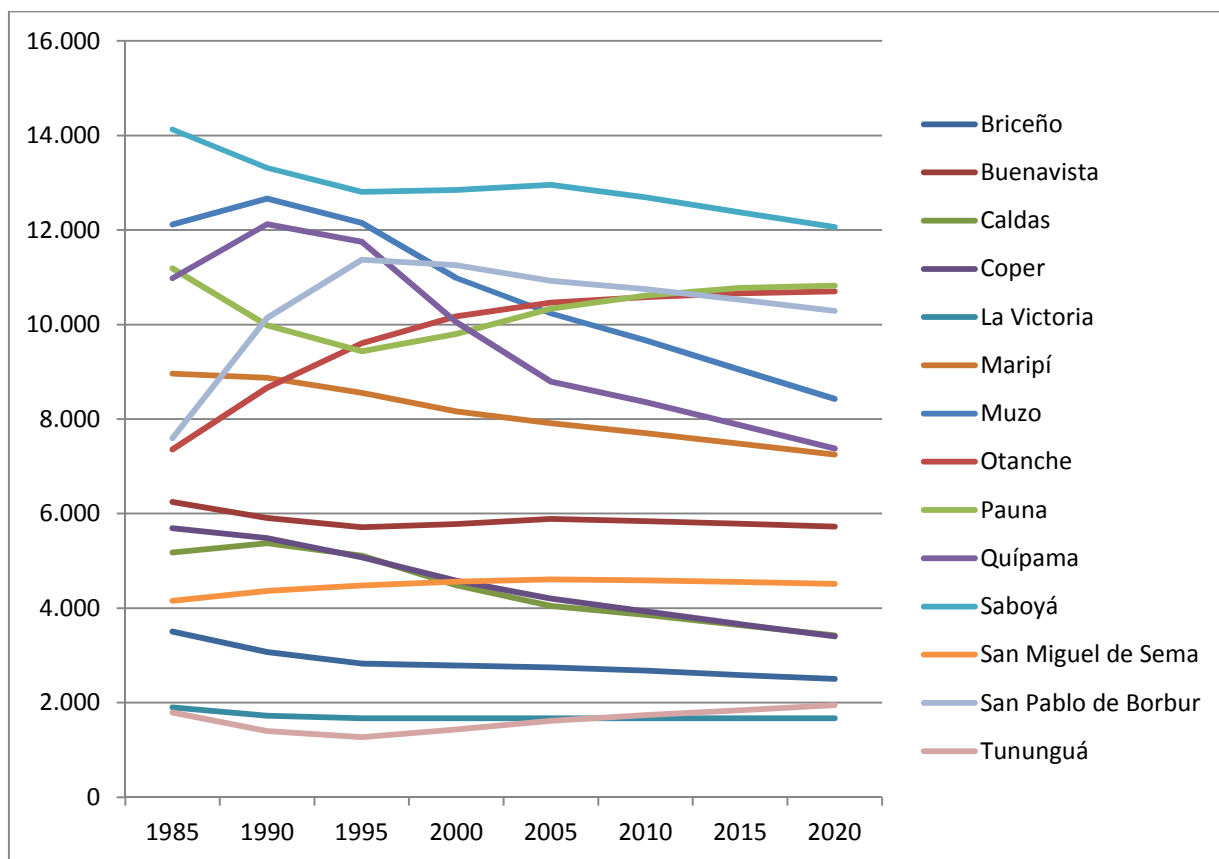
3.7. PROVINCIA DE OCCIDENTE.

La provincia de Occidente tiene una extensión territorial de 3.893 Km², que corresponde al 16.79% de la superficie total del Departamento de Boyacá. La provincia la integra los municipios de Briceño, Buenavista Caldas, Coper, Chiquinquirá, La Victoria, Maripí, Muzo, Otanche, Pauna, Puerto Boyacá, Quípama, Saboyá, San Miguel de Sema, San Pablo de Borbur y Tununguá

En la provincia de occidente existe una evidente brecha en el desarrollo de los municipios con respecto a su capital Chiquinquirá, es Saboya la que más se acerca con 12.372 habitantes en el año 2015, aunque presenta como en la mayoría de municipios una tendencia negativa en su crecimiento poblacional, con una tasa de crecimiento anual de -0,4 %, desagregada en un crecimiento mínimo en su cabecera y una más significativa reducción en su zona rural (Figura 13).

En la provincia, los únicos municipios que presentan tasas positivas sin contar a Chiquinquirá, son Otanche y San pablo de Borbur, el primero con un aumento del 1,3% en el periodo examinado, pasando de 7.359 en 1985 a 10.660 en 2015, crecimiento más significativo en su cabecera municipal aumentando en 2470 habitantes, mientras que su zona rural aumentando 831 habitantes. Cifras poco significativas en términos poblacionales pero que están sustentadas por las actividades mineras de la zona.

Figura 13 Comportamiento población 2005 - 2020 Provincia Occidente sin Chiquinquirá

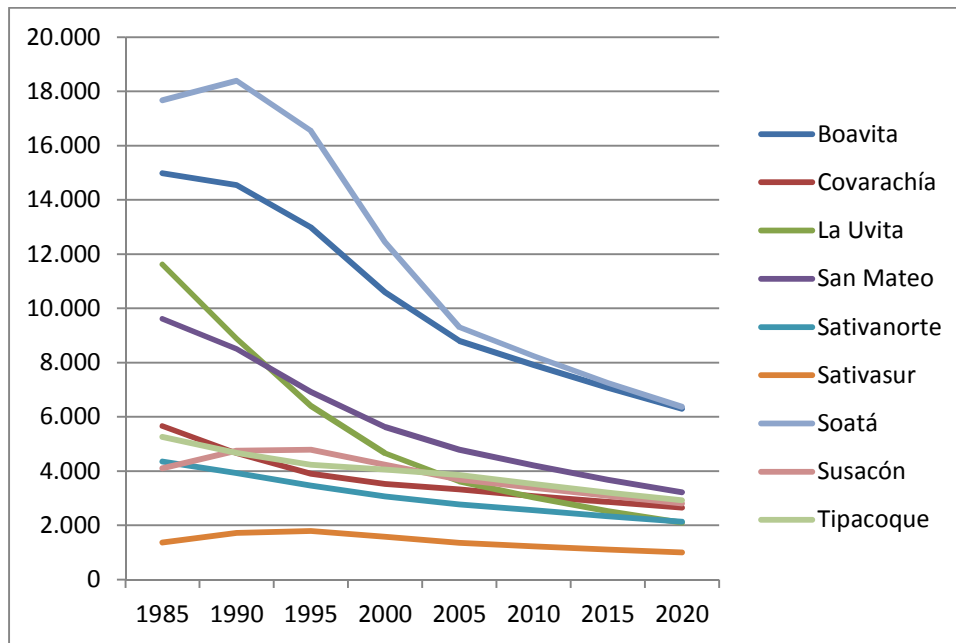


Fuente: Elaboración propia, sobre la base de censos de población, proyecciones municipales del Departamento Administrativo Nacional de Estadística (DANE)

3.8. PROVINCIA DE NORTE.

La provincia de Norte tiene una extensión territorial de 1.160 Km², que. La provincia la integra los municipios de Soata, Boavita, Chiscas, Covarachía, Cubará, El Cocuy, El Espino, Guacamayas, Güican, La Uvita, Panqueba, San Mateo, Sativanorte, Sativasur, Susacón y Tipacoque. La capital de la provincia, Soata presenta una de las mayores caídas en términos poblacionales, pasando de 17.676 a 7.255 habitantes en 2015, con una tasa de crecimiento anual de -1.8% (Figura 14). Esta disminución se ve reflejada tanto en su zona urbana como rural. El comportamiento poblacional en la provincia en general presenta un gran decrecimiento en todos sus municipios, siendo el más estable Sativasur pero con cifras inferiores a los 1350 habitantes en el periodo de estudio.

Figura 14 Comportamiento población 2005 - 2020 Provincia Norte

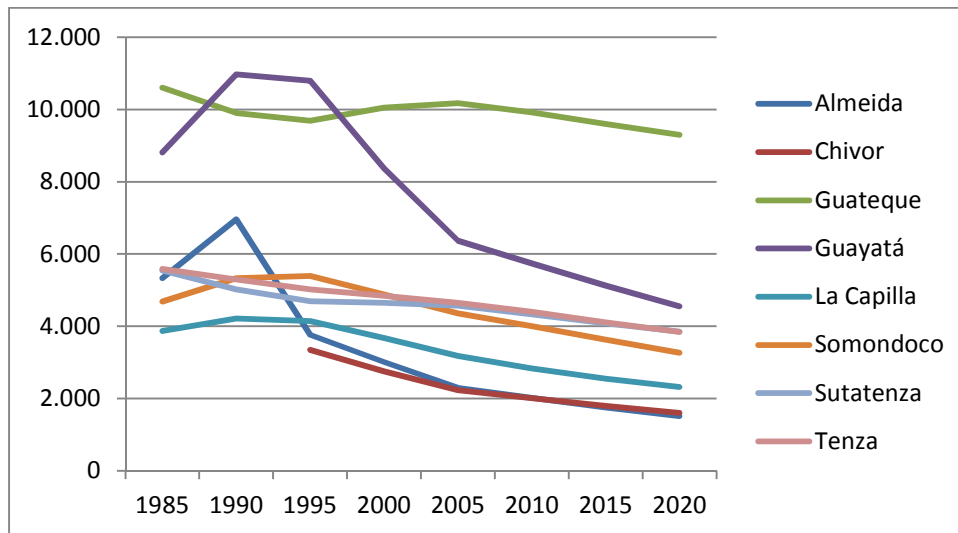


Fuente: Elaboración propia, sobre la base de censos de población, proyecciones municipales del Departamento Administrativo Nacional de Estadística (DANE)

3.9. PROVINCIA DE ORIENTE.

La provincia de Oriente tiene una extensión territorial de 498 Km² y está conformada por los municipios de Almeida, Chivor, Guateque, Guayatá, La Capilla, Somondoco, Sutatenza y Tenza. El municipio de Guateque es el que posee mayor población en la provincia, con una tendencia levemente decreciente reflejada en el -0,3%, es de notar el municipio de Guayatá el cual en el periodo entre 1990 y 1995 mostro la mayor cantidad de habitantes con 10.792. Guateque en su población en cabecera municipal muestra una gran brecha con respecto al resto de municipios, con una tendencia positiva, pero poco significativa supera los 7.000 habitantes, contrastando con los demás, los cuales no superan los 1300 (Figura 15).

Figura 15 Comportamiento población 2005 - 2020 Provincia Oriente



Fuente: Elaboración propia, sobre la base de censos de población, proyecciones municipales del Departamento Administrativo Nacional de Estadística (DANE)

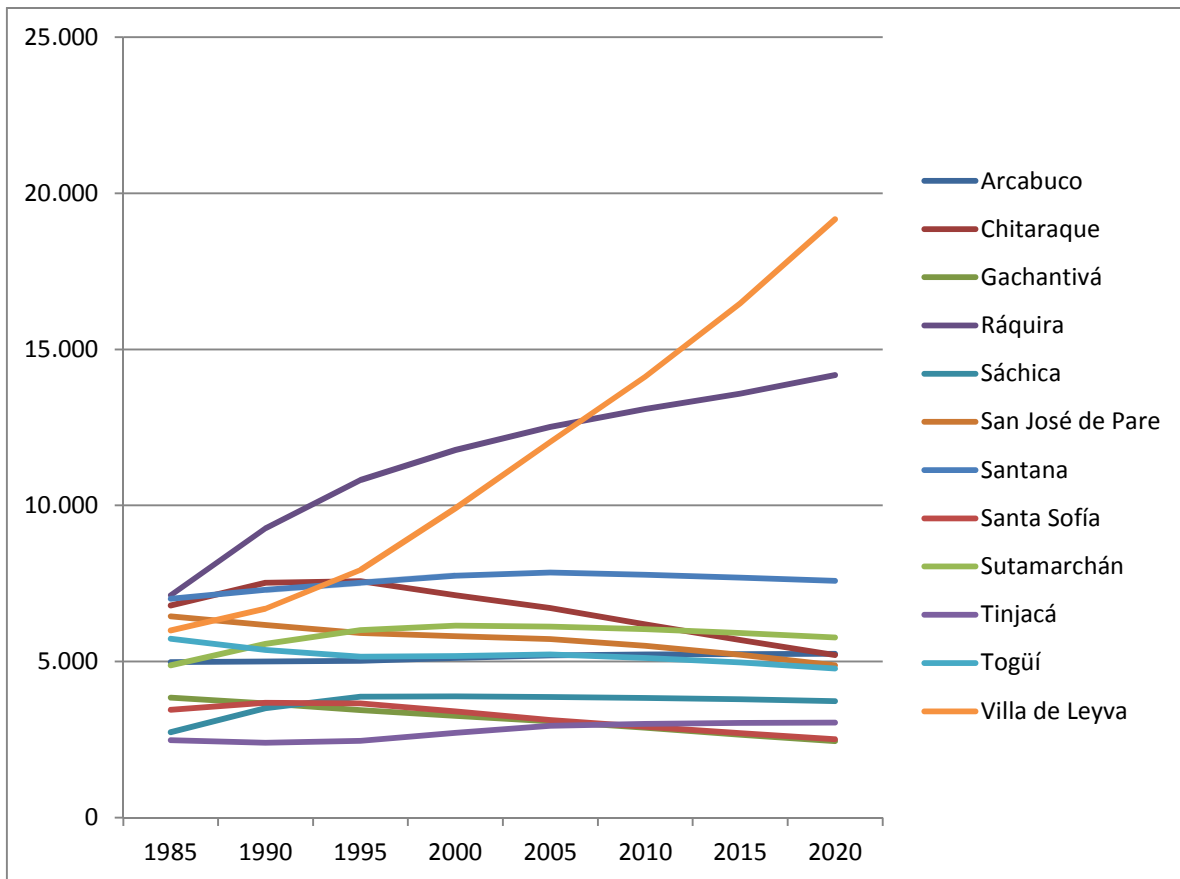
3.10. PROVINCIA DE RICAURTE.

La provincia de Ricaurte tiene una extensión territorial de 1.553 Km². La provincia la integran los municipios de Arcabuco, Chitaraque, Gachantivá,

Ráquira, Sáchica, San José de Pare, Santana, Santa Sofía, Sutamarchán, Tinjacá, Togüi y Villa de Leyva.

La tendencia del crecimiento poblacional del municipio de Villa de Leyva es de resaltar. El crecimiento demográfico del municipio desde 1985 ha sido constante y positivo, con una tasa de crecimiento anual de 6,3% es una de las más altas del departamento y refleja el aumento de 13.178 habitantes, pasando de 5.993 en 1985 a una población proyectada a 2020 de 19.171 habitantes. Este aumento se ve reflejado tanto en su área urbana como rural. Cabe resaltar que el único municipio aparte de Villa de Leyva es Raquira, el cual ha crecido a una tasa anual de 2,8% reflejando 13.588 habitantes en 2015 (Figura 16).

Figura 16 Comportamiento población 2005 - 2020 Provincia Ricaurte sin Moniquirá



Fuente: Elaboración propia, sobre la base de censos de población, proyecciones municipales del Departamento Administrativo Nacional de Estadística (DANE)

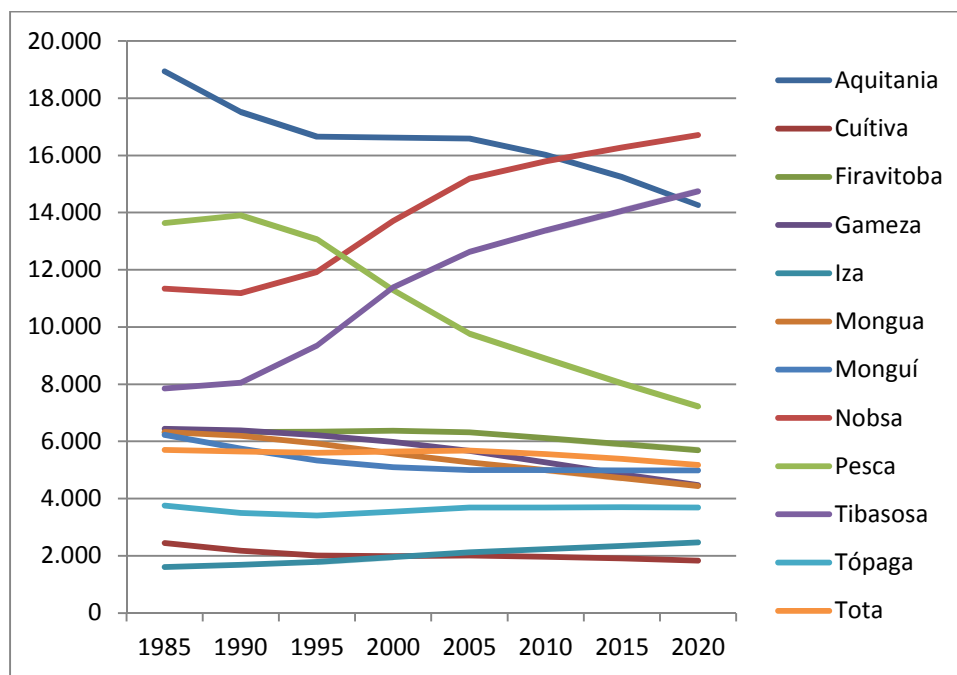
3.11. PROVINCIA DE SUGAMUXI.

La provincia de Sugamuxi cuenta con una extensión de 3517 Km², que corresponden al 15.17% del territorio departamental, está conformada por 15 municipios Aquitania, Cuitiva, Firavitoba, Gameza, Iza, Labranzagrande, Pajarito, Pesca, Sogamoso, Tibasosa, Topaga y Tota.

Los crecimientos más significativos se observan en los municipios de Nobsa y Tibasosa, con tasas de crecimiento anual de 1.2% y 2.3% respectivamente aumentando su población urbana y rural en menor medida., mientras que las disminuciones más notorias las sufren los municipios de Aquitania con un decrecimiento representado en el -0.6 y el -1.2% (Figura 17).

El resto de Municipios que conforman la provincia presentan un comportamiento constante donde predomina la disminución de la población rural.

Figura 17 Comportamiento población 2005 - 2020 Provincia Sugamuxi sin Sogamoso

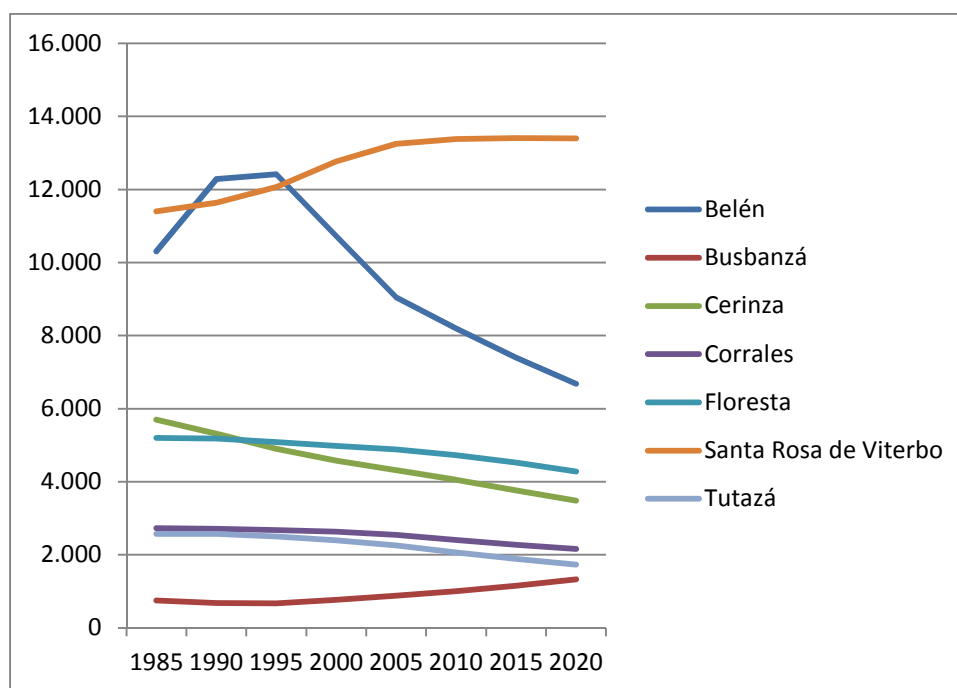


Fuente: Elaboración propia, sobre la base de censos de población, proyecciones municipales del Departamento Administrativo Nacional de Estadística (DANE)

3.12. PROVINCIA DE TUNDAMA.

La provincia Tundama está localizada al nororiente del departamento de Boyacá, limita por el norte con el departamento de Santander, al sur con las provincias Centro y Sugamuxi, al oriente con las provincias Valderrama y Norte, y al occidente con la provincia Centro y el departamento de Santander. -Conformada por nueve municipios: Belén, Busbanzá, Cerinza, Corrales, Duitama, Floresta, Paipa, Santa Rosa de Viterbo y Tutazá. Una extensión territorial de 1.184 Km². El municipio de Santa Rosa de Viterbo es el que presenta mayor número de población en la provincia presenta una tasa de crecimiento positiva (0.5%). Destaca la caída en términos poblacionales del municipio de Belén, que en 1995 alcanzó una población de 12.419 habitantes pasando a 7.400 en 2015 (Figura 18).

Figura 18 Comportamiento población 2005 - 2020 Provincia Sugamuxi sin Duitama-Paipa



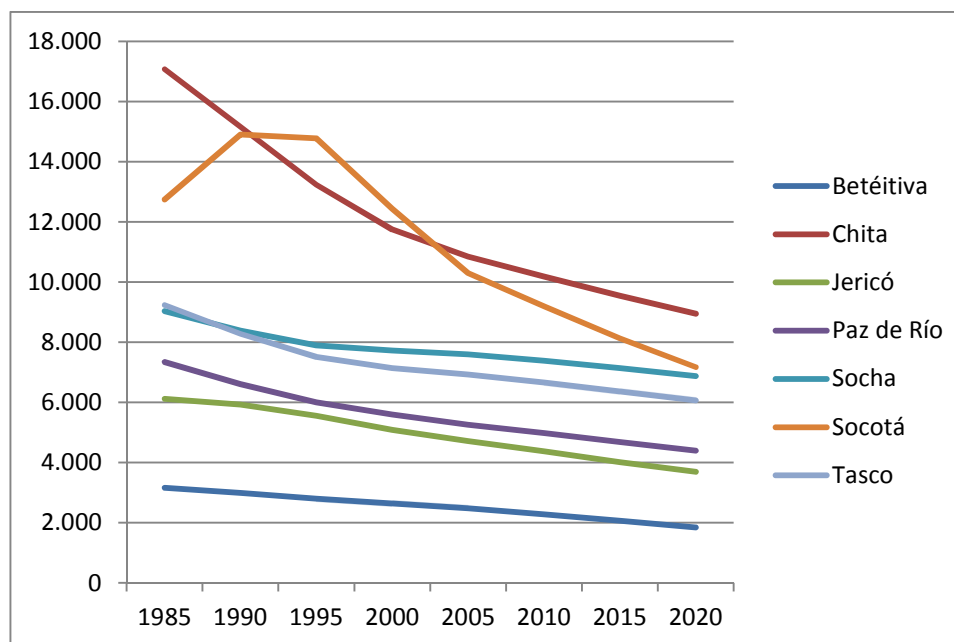
Fuente: Elaboración propia, sobre la base de censos de población, proyecciones municipales del Departamento Administrativo Nacional de Estadística (DANE)

3.13. PROVINCIA DE VALDERRAMA.

La provincia Valderrama del departamento de Boyacá está conformada por los municipios: Socha, Beteitiva, Chita, Jericó, Paya, Paz de Río, Pisba, Tasco y Socotá. La provincia de Valderrama se encuentra ubicada al nororiente de Boyacá, limita al norte con las provincias de Norte y Gutiérrez, al occidente con Tundama y Norte, al oriente con el departamento de Casanare, al sur con la provincia de Sugamuxi. Esta región consta de una extensión de 2834 Km².

La provincia en general presenta una marcada disminución en su población, observada principalmente en los municipios de Socotá y Chita (Figura 19), este último pasando de 17.075 en 1985 a 9.542 habitantes en 2015. En la población ubicada en la cabecera municipal, el único que aumento su población fue el municipio de Socha, aunque no en términos significativos para aumentar el total de su población.

Figura 19 Comportamiento población 2005 - 2020 Provincia Valderrama



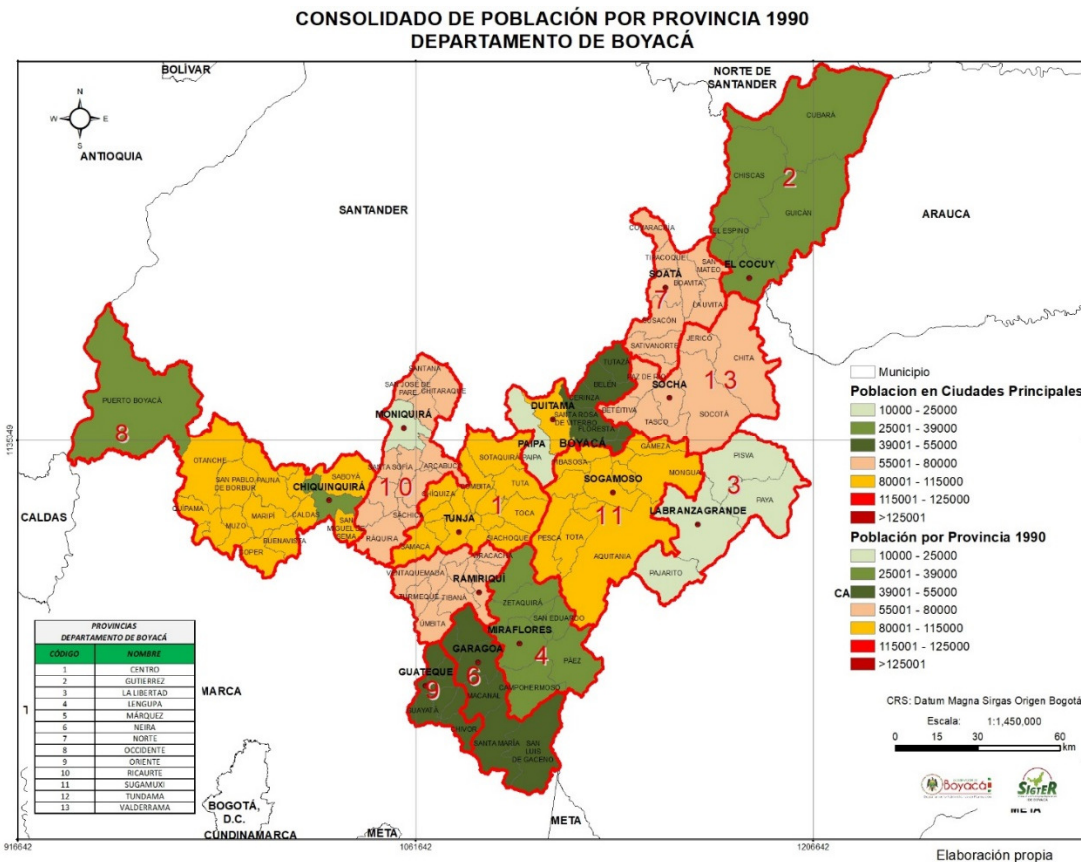
Fuente: Elaboración propia, sobre la base de censos de población, proyecciones municipales del Departamento Administrativo Nacional de Estadística (DANE)

4. CONSOLIDADO DE POBLACION POR PROVINCIAS 1990-2020

Al realizar una aproximación visual al comportamiento poblacional del departamento desde 1985 hasta el 2020, se puede apreciar claramente el fenómeno de concentración en los grandes centros urbanos (Tunja, Duitama, Paipa, Sogamoso, Chiquinquirá, Moniquirá y Puerto Boyacá).

Claramente las oportunidades educativas, económicas y de servicios, han producido una tendencia de migración al interior en las periferias del departamento.

Figura 20 Mapa consolidado de población por Provincias año 1990

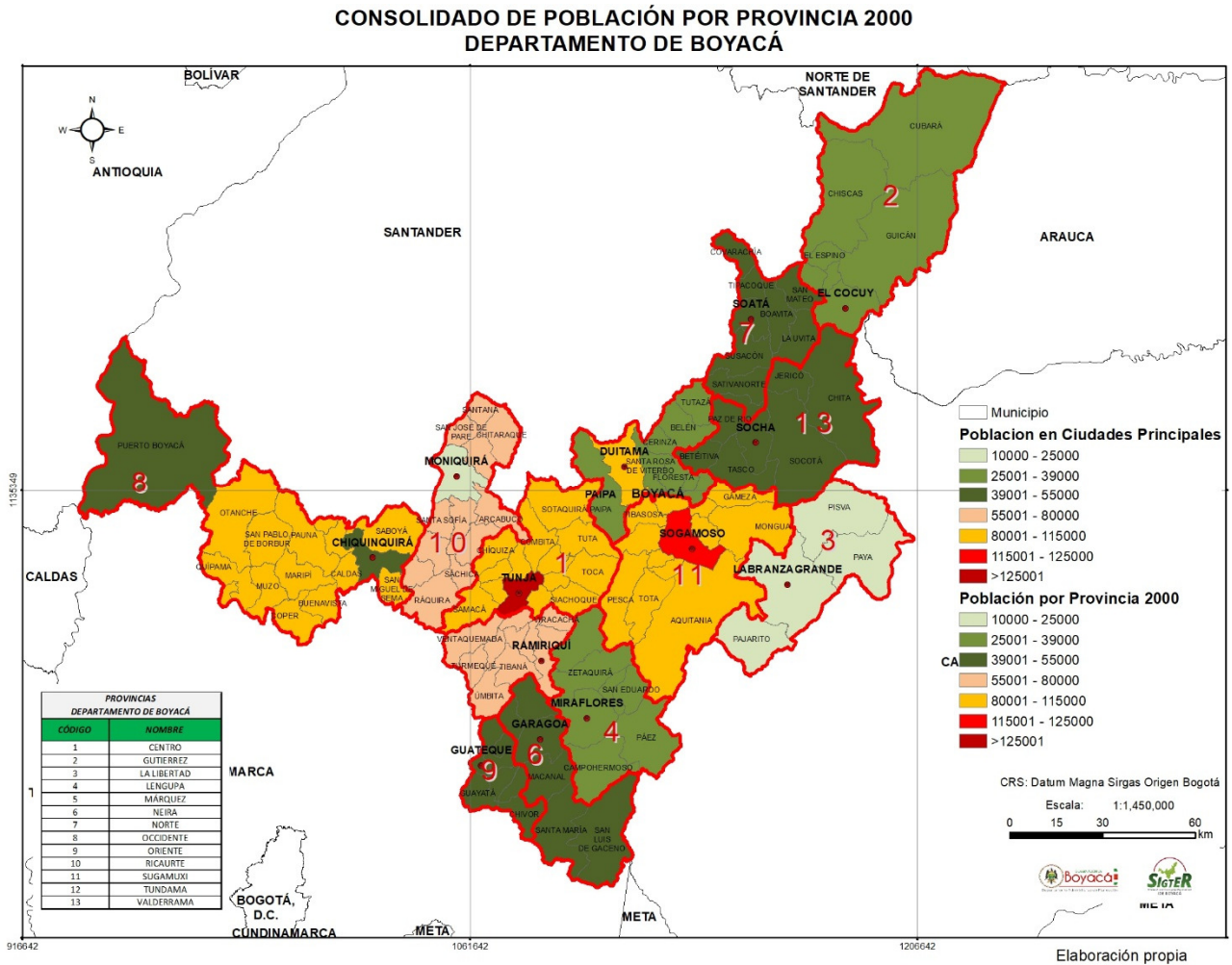


Fuente: Elaboración propia, sobre la base de censos de población, proyecciones municipales del Departamento Administrativo Nacional de Estadística (DANE)

De acuerdo con la Figura 20 para el año de 1990 se observa al nivel provincial una población relativamente dispersa con una periferia departamental poco concentrada y a ciudades como Moniquirá y Paipa

con Poblaciones relativamente bajas. La capital del departamento tenía en ese momento 100648 Habitantes y aun no sobrepasaba al resto de la población de la provincia de Centro, la cual constaba de 101040 habitantes.

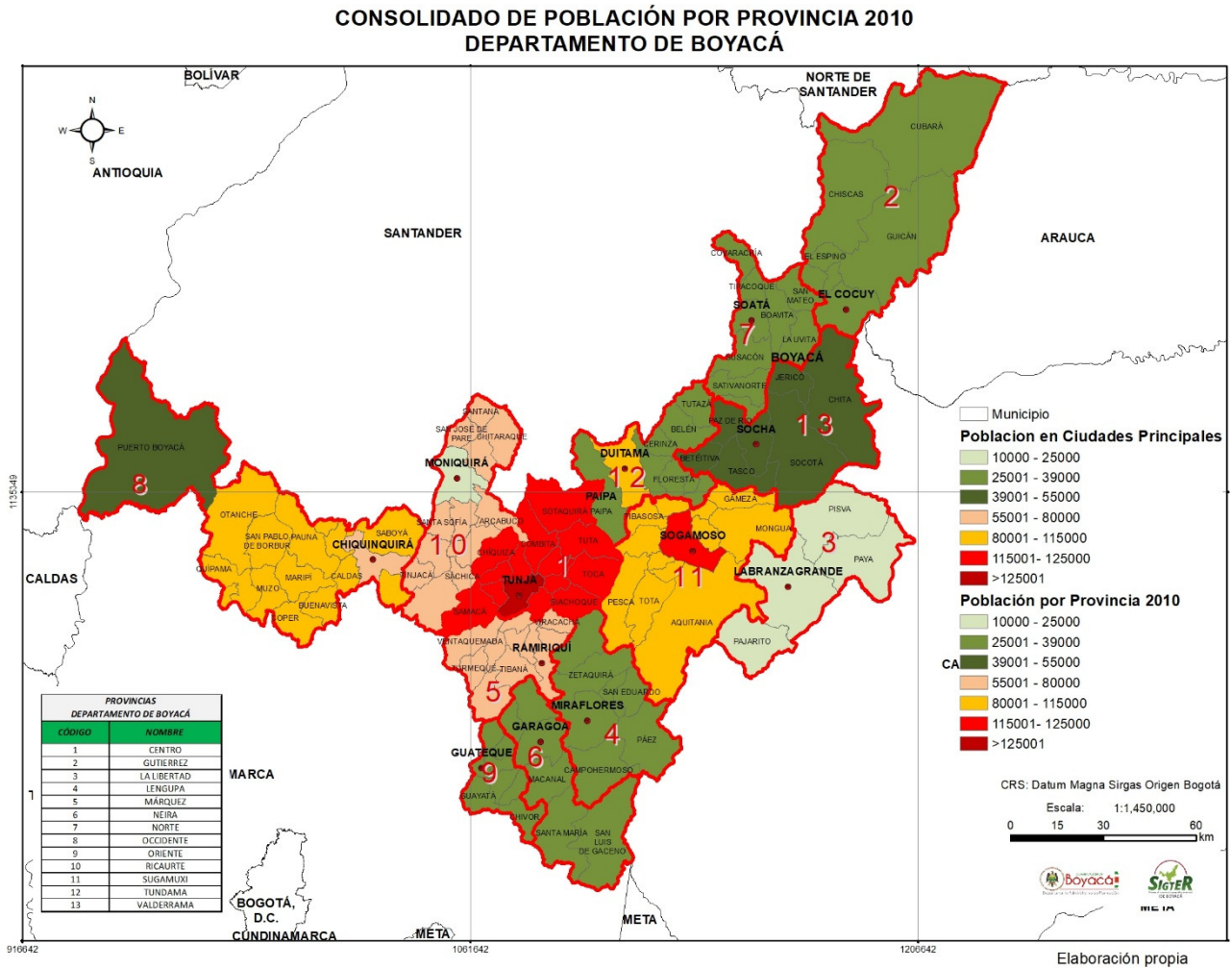
Figura 21 Mapa consolidado de población por Provincias año 2000



Fuente: Elaboración propia, sobre la base de censos de población, proyecciones municipales del Departamento Administrativo Nacional de Estadística (DANE)

Para el año 2000 (Figura 21) la población de las provincias de Norte y Valderrama aumentó significativamente, mas levemente en la Provincia Occidente y las Ciudades de Tunja y Sogamoso superaron significativamente el número de habitantes del resto de su Provincia.

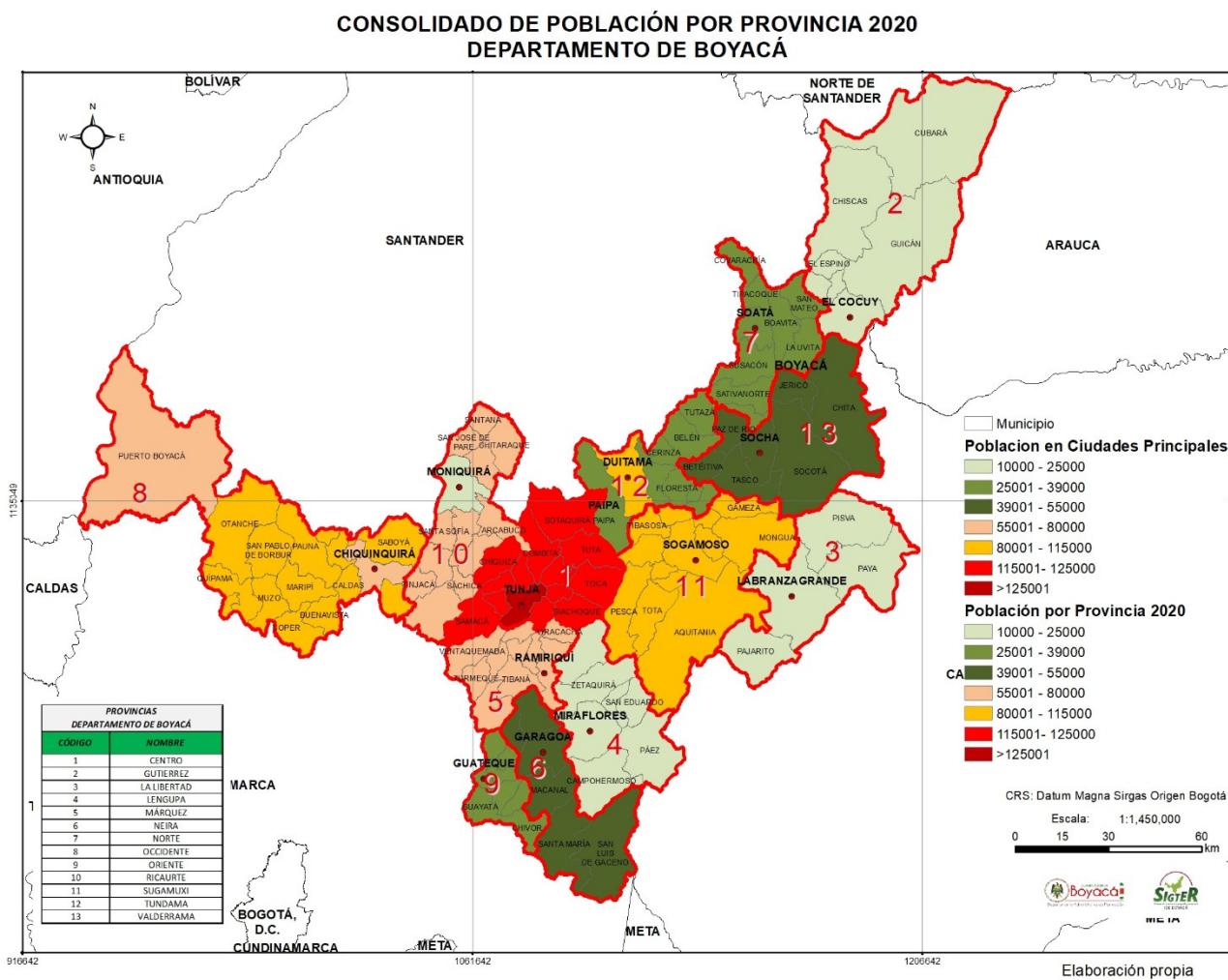
Figura 22 Mapa consolidado de población por Provincias año 2010



Fuente: Elaboración propia, sobre la base de censos de población, proyecciones municipales del Departamento Administrativo Nacional de Estadística (DANE)

Para el año 2010 (Figura 22) se observa claramente la concentración poblacional en el corredor principal del departamento, La provincia Centro es la de mayor concentración, siendo la ciudad de Tunja la única ciudad que ha superado ampliamente los 120.000 habitantes (171137). El número de habitantes en la periferia disminuye, como es el caso de las provincias de Neira y Oriente.

Figura 23 Mapa consolidado de población por Provincias año 2020



Fuente: Elaboración propia, sobre la base de censos de población, proyecciones municipales del Departamento Administrativo Nacional de Estadística (DANE)

Para el año 2020 (Figura 23) se prevé una mayor concentración en el centro del departamento, con disminuciones más marcadas en provincias de la periferia departamental como en Gutiérrez y Lengupá, la ciudad de Sogamoso entra en el mismo rango poblacional que la provincia de Sugamuxi.

BIBLIOGRAFÍA

Boyacá en cifras. Cámara de comercio de Tunja. Tunja, 2016

Censos de población - Proyecciones municipales Departamento Administrativo Nacional de Estadística (DANE), 2011

Fichas de Caracterización territorial. Departamento Nacional de planeación (DNP). 2017

Estimación y proyección de población nacional, departamental y municipal por sexo, grupos quinquenales de edad y edades simples de 0 a 26 años 1985-2020. Departamento Administrativo Nacional de Estadística (DANE), 2011

Pirámide de población total según sexo y grupos quinquenales de edad, Geoportal DANE, 2017